



INSTITUTUM TURCICUM SCIENTIAE ANTIQUITATIS  
TÜRK ESKİÇAĞ BİLİMLERİ ENSTİTÜSÜ

# Colloquium Anatolicum

14

• 2015 •



INSTITUTUM TURCICUM SCIENTIAE ANTIQUITATIS  
TÜRK ESKİÇAĞ BİLİMLERİ ENSTİTÜSÜ

COLLOQUIUM ANATOLICUM

14

ISSN 1303-8486

**COLLOQUIUM ANATOLICUM dergisi, TÜBİTAK-ULAKBİM  
Sosyal Bilimler Veri Tabanında taranmaktadır.**

COLLOQUIUM ANATOLICUM dergisi uluslararası hakemli bir dergidir,  
yılda bir kez yayınlanmaktadır.

© 2015 Türk Eskiçağ Bilimleri Enstitüsü

Her hakkı mahfuzdur. Bu yayının hiçbir bölümü kopya edilemez.  
Dipnot vermeden alıntı yapılamaz ve izin alınmadan elektronik,  
mekanik, fotokopi vb. yollarla kopya edilip yayınlanamaz.

**Editörler/Editors**

Bilge Hürmüzlü  
Metin Alparslan  
Necmi Karul  
Eser Kortanoğlu

**Tasarım ve Uygulama**

Bahadır Erşık

**Kapak Fotoğrafı**

Kenan Işık; *Yukarı Anzaf Kalesi Susi Tapınağı Yazıtı*

**Baskı/Printing**

Oksijen Basım ve Matbaacılık San. Tic. Ltd. Şti.  
100. Yıl Mah. Matbaacılar Sit. 2. Cad. No:202/A Bağcılar-İstanbul  
Tel: +90 (212) 325 71 25 Fax: +90 (212) 325 61 99  
Sertifika No: 29487

Yapım ve Dağıtım/Production and Distribution  
Zero Prodüksiyon Kitap-Yayın-Dağıtım Ltd. Şti.  
Tel: +90 (212) 244 75 21 Fax: +90 (212) 244 32 09  
info@zerobooksonline.com www.zerobooksonline.com



TÜRK ESKİÇAĞ BİLİMLERİ ENSTİTÜSÜ

# İçindekiler

## Editörden

## MAKALELER

### Daniş Baykan

Antik Çağ Cerrahi Dikişinde Fibula Kullanımı..... 3

### Asuman Coşkun Abuagla

Klasik Yunanca ve Latince Metinlerde Görülen Bozulmaların  
Nedenleri..... 19

### Şevket Dönmez – Aslıhan Yurtsever Beyazıt

Oluz Höyük Kazısı Sekizinci Dönem (2014) Çalışmaları: Sonuçlar ve  
Değerlendirmeler..... 29

### Kenan Işık

Yeni Keşfedilen Bir Urartu Yazıtı Işığında Yukarı Anzaf Kalesi *Susi*  
Tapınağı Yazıtları ..... 61

### Erkan Konyar – Bülent Genç – Can Avcı – Rıza Gürler Akgün – Armağan Tan

Van Kalesi/ Tuşpa Horhor Çeşmesi..... 73

### R. Eser Kortanoğlu

Yunan Tapınağı Olarak İsimlendirilmiş Yapının Temel Doğasına  
Yüklenmiş Anlam/lar ..... 83

### Fatma Şahin

Küllüoba'da Erken Tunç Çağı III Döneminde Kalınlaştırılmış Dudaklı  
(Bead-rim) Kâselerin Ortaya Çıkışı ve Gelişimi..... 103

### Ahmet Tolga Tek

Side Sikke Buluntuları Işığında MS 622/3'de Pamphylia'ya  
"Olası" Bir Sasani Saldırısı ..... 123

### S. Melike Zeren Hasdağlı

Klazomenai Lahitleri Üzerinde Betimlenen Barbar Figürleri ..... 139

## KONFERANSLAR

### Bilge Hürmüzlü

Pisidia Bölgesi'nde Seleukoslar Dönemi Yerleşim Politikaları ..... 169

### Jürgen Seeher

Hitit Krallarının Ambarları: Devlet Hazinesi ve Güç Kaynağı olarak  
Tahıl Depolama ..... 189

## KİTAP ELEŞTİRİLERİ

### Bliquez, Lawrence J.

The Tools of Asclepius Surgical Instruments in Greek and Roman Times,  
Studies in Ancient Medicine (SAM) 43, Brill Yayınları, Leiden / Boston,  
2015.  
Daniş BAYKAN ..... 205

### Рабаджиев, К., Конят, Колесницата и Конникът / Rabadjiev, K.

*The Horse, the Chariot and the Horseman: On the Interpretation of Images in  
Thracian Culture*, St. Kliment Ohridski University Press, Sofia, 2014.  
İnci DELEMEN ..... 211

## EDİTÖRDEN

Türk Eskiçağ Bilimleri Enstitüsü'nün süreli yayını Colloquium Anatolicum (CollAn) dergisinin 14. sayısı, okuyucularıyla yeni bir kapak ve iç tasarımıyla buluşuyor. 14 yıldır aksamadan yayınlanan dergimizde artan ve çeşitlenen yazar, makale, konferans metinleri ve kitap eleştirisi yazıları ile Eskiçağ Bilimlerinin her dalına yer verilmekte; bilimsel yenilikleri içeren özgün yazıları okuyucularıyla buluşturulmaktadır. Yazı sayısının artması ve çeşitlenmesiyle okuyucularımıza dergimizi bu sayıdan itibaren yalnızca yeni bir formatla değil, aynı zamanda yeni boyutuyla da sunmayı uygun bulduk. Bu düşünce doğrultusunda yeni sayfa boyutu ve yazı karakterinin yanı sıra metinlerin akışına uygun yerleştirilmeye özen gösterilen büyük format görseller sayesinde algısı kolay, rahat okunabilir bir tasarım hedeflenmiştir. Bu süreçte dergimizin yeni formatına kavuşmasında ve sizlere ulaşmasında bizimle özenle çalışan Bahadır Erişik'a teşekkür etmek isteriz.

Bu sayı ile birlikte daha erkene çekilen yazı teslim tarihi ve kaynakça kullanımında da yeniliklere gidilmiştir. Ayrıca okuyucularımızın ve derginin kısaltması olan **CollAn** kısaltmasına özellikle dikkatlerini çekmek ve dergimizin bu kısaltma ile alıntılanması gerektiğini belirtmek istiyoruz.

Colloquium Anatolicum 14. sayısında Eskiçağ Bilimlerinin çeşitli dönem ve konularında özgün yazılara yer verilmiştir. Bu sayıda araştırma ve fikir yazılarından oluşan dokuz makale yer almaktadır. Ülkemizdeki Eskiçağ Bilimleri araştırmalarının yeni sonuçları ve fikir yazılarının yer aldığı makaleler dışında; Colloquium Anatolicum Dergisi'nin gelenek halinde devam eden Türk Eskiçağ Bilimleri Enstitüsü Konferansları'na da iki konferans metniyle, bu sayıda yer verilmiştir. 14. sayıyla birlikte konferans metinlerinin de hakem görüşü alınarak yayımlanmasına başlanırken, yine bu sayıda iki değerli bilim insanının kaleme aldığı kitap eleştirisi bulunmaktadır. Gelecek sayıyla birlikte özellikle rapor niteliğindeki yazıların ayrı bir başlık altında toplanması, özgün ve fikir yazılarının ön plana çıkarılması amaçlanırken, derginin son sayfalarında yer alan yayın ilkelerinde de görüleceği gibi, bazı değişiklikler yapılmıştır (Yayın ilkeleri için ayrıca bkz. <http://www.turkinst.org/CollAn.html>).

ULAKBİM tarafından taranan dergiler arasında yer alan Colloquium Anatolicum, uluslararası indekslerde taranan dergiler arasında yer alması için çalışmalar devam ederken, önümüzdeki günlerde ilk başvurunun yapılması planlanmaktadır. Siz değerli okuyucularımızı gelecek sayılarda yazar olarak aramızda görmek dileğiyle 14. sayıyı sizlerle paylaşmaktan mutluluk duyarız.

*Bilge Hürmüzlü  
Metin Alparslan  
Necmi Karul  
Eser Kortanoğlu*

## Van Kalesi / Tuşpa Horhor Çeşmesi<sup>1 2</sup>



Erkan KONYAR<sup>3</sup> – Bülent GENÇ<sup>4</sup> – Can AVCI<sup>5</sup>  
Rıza Gürlü AKGÜN<sup>6</sup> – Armağan TAN<sup>7</sup>

**Keywords:** Van, Tuspa, Horhor Fountain, Menua, Urartu.

*New archaeological excavations initiated in 2010 at Tuspa, the capital of the Urartian Kingdom, have revealed new results regarding the Urartian hydraulic architecture. One of the rectangular niches at “Horhor Suyu”, located to the northwest of Old City of Van, seemed to have some architectural peculiarities together with a flight of rock steps connecting to the citadel in the north. It is possible that the Horhor Gardens and Fountain mentioned by the 17th century traveler Evliya Çelebi in his Seyahatname actually refers to this structure. Some features suggest a Urartian date. The term tarmani or tarmanili in the Urartian inscriptions is believed to denote “fountain” in the Urartian language. The Ejderha Bulağı fountain at Ain-e Rum in Iran has an inscription of Menua that preserves the term. The fountain at Tuspa does not a similar inscription though the its rock surface could easily be destroyed. The rock steps adjacent to the fountain reflects Urartian architectural tradition. We are yet to confirm that the “fountain of Menua” mentioned in the inscription in the north of the Van Fortress actually points to the fountain. The fountain at Tuspa, with the Iranian counterpart, is an unique example that will contribute to our understanding of Urartian aquatic architecture.*

**Anahtar Kelimeler:** Van, Tuşpa, Horhor Çeşmesi, Menua, Urartu.

*2010 yılından itibaren Urartu başkenti Tuşpa’da başlayan arkeolojik kazılar su mimarisine ilişkin yeni sonuçlar ortaya çıkardı. Eski Van Şehri’nin kuzeybatısında yer alan ve su kaynakları açısından zengin ‘Horhor Suyu’ olarak bilinen mevkiindeki dikdörtgen nişlerden bir tanesinin, kuzeyindeki sitadele bağlantı sağlayan kaya basamakları ile birlikte farklılık arz eden 17. yüzyıl gezginlerinden Evliya Çelebi’nin Seyahatnâme adlı eserinde bahsettiği Horhor Bahçeleri ve Çeşmesi’nin bu yapı olabileceği düşünülebilir. Ancak bazı veriler çeşmenin Urartu Dönemi’nde inşa edilmiş olabileceğine işaret eder. Urartu yazıtlarında geçen “tarmani-” ya da “taramanili” sözcüğünün Urartu dilinde ‘çeşme’ anlamına geldiği varsayılmaktadır. Ayrıca İran’da Ain-e Rum da yer alan ve üzerinde Urartu kralı Minua’nın yazıtı bulunan “Ejdaha Bulağı” benzer bir örnek olarak karşımıza çıkar. Fakat Ain-e Rum’daki çeşmede yazdırılan yazıtın Tuşpa’daki bu yapıda bulunmaması şüphe uyandırmaktadır. Ayrıca Van Kalesi’nin kuzeyindeki yazıtlarda yaptırıldığı söylenen “Minua Çeşmesinin” ortaya çıkardığımız bu yapıyla ilişkili olup olmadığı şimdilik bilinmemektedir. İran’daki örnek dışında benzeri bulunmayan su ile ilişkili bu türden yapıların anlaşılabilmesi açısından son derece ünik bir örnek karşımıza çıkmıştır.*

<sup>1</sup> Hakeme Gönderilme Tarihi: 06.11.2015; Kabul Tarihi: 20.11.2015.

<sup>2</sup> Bu çalışma İstanbul Üniversitesi, Bilimsel Araştırma Projeleri Birimi (Proje no: 54270) tarafından desteklenmektedir.

<sup>3</sup> Erkan KONYAR, İstanbul Üniversitesi, Edebiyat Fakültesi, Eskiçağ Tarihi Ana Bilim Dalı, TR 34134 İSTANBUL; ekonyar@gmail.com

<sup>4</sup> Bülent GENÇ, Marmara Üniversitesi, Fen-Edebiyat Fakültesi, Eskiçağ Tarihi Ana Bilim Dalı, TR 34134 İSTANBUL; bulendgenc@hotmail.com

<sup>5</sup> Can AVCI, İstanbul Üniversitesi, Edebiyat Fakültesi, Eskiçağ Tarihi Ana Bilim Dalı, TR34134 İSTANBUL; avcican@yahoo.com

<sup>6</sup> Rıza Gürlü AKGÜN, Maltepe Üniversitesi, Meslek Yüksekokulu, Mimarlık ve Şehir Planlama Bölümü, Mimari Restorasyon Programı, TR34857 İSTANBUL; rga@rgakgun.com / rizaakgun@maltepe.edu.tr

<sup>7</sup> Armağan TAN, İstanbul Üniversitesi, Edebiyat Fakültesi, Eskiçağ Tarihi Ana Bilim Dalı, TR34134 İSTANBUL; armagantan@gmail.com

Van Gölü'nün doğu kıyısında yükselen Van kayalığı ve yakın çevresi yaklaşık 5 bin yıllık sürecin maddi kültür kalıntılarının izlerini taşır. Bunlardan biri de Van kayalığı ve çevresine Tuşpa adındaki başkentlerini inşa eden Urartulardır. Van kayalığı üzerindeki anıtsal ve göze çarpan birçok kalıntı Urartu zamanına aittir. 19. yüzyılın ilk yarısından itibaren bilimsel araştırmalara konu olan Van Kalesi'ndeki ilk arkeolojik kazı çalışmaları 1916 yılında Rus Arkeoloji Cemiyeti adına I. A. Orbeli tarafından yapılmıştır. Bunu 1938-1939 yılları arasında Amerikalı Kirsopp ve Silva Lake'in, 1972-1975 yılları arasında Afif Erzen'in ve 1987-1991 yılları arasında da M. Taner Tarhan'ın kazı çalışmaları izlemiştir. Bu çalışmalar genellikle Analıkız kutsal alanı, kaya mezarları, saray kompleksleri ve Sardurburç gibi anıtsal yapılar üzerinde yoğunlaşmıştır. Uzun soluklu olmayan bu çalışmalar kentin bir bütün olarak değerlendirilememesine ve birçok detayın gözden kaçırılmasına sebep olmuştur.

2010 yılında Van Kalesi Höyüğünde başlayan kazı çalışmaları, 2012 yılıyla birlikte Eski Van Şehri ve Van Kalesi'nin kendisini de kapsayacak şekilde genişletilmiştir. Bu çerçevede özellikle Van Kalesi'nin üzerine kurulmuş olduğu kayalık alanda yapılan incelemeler sonucunda yeni verilere ulaşılmıştır. İht e bunlardan bir tanesi Van kayalığının birçok yerde gözlemlenebilen, ağırlıklı olarak "T" biçimli ve yer yer dikdörtgen şeklinde olan ancak işlevleri konusunda tartışmaların olduğu kaya nişleridir<sup>1</sup>. Bu konuyla ilgili yaptığımız çalışmalar esnasında kayalığın çevresinde ve zemine yakın noktalarda bulunan nişlerden birinin konum ve yapısal karakteriyle farklılık gösterdiği anlaşılmıştır (Fig. 1). Su kaynakları açısından zengin durumdaki Eski Van Şehri'nin kuzey batı kesiminde 'Horhor Suyu' olarak bilinen mevkiiye yakın noktada yer alan bu niş ve bulunduğu alan, kuzeyindeki sitadelle bağlantı sağlayan kaya basamakları ile birlikte değerlendirilmiştir (Fig. 2).

G alanı AR25 plan karesine denk gelen bu nişin çevresinde başlatılan çalışmalar sonucunda buranın bir çeşme yapısı olduğu anlaşılmıştır (Konyar *et al.* 2013). Ana kayaya işlenmiş durumdaki bu yapıda, 142 cm yüksekliğinde, 104 cm genişliğinde ve 65 cm derinliğindeki bir niş ve bu nişin içinde, orta kısmında dikdörtgene yakın ancak kuzeyi daha dar olan bir açıklık bulunmaktadır (Fig. 3, 4). Bu açıklığın içi ve alt kısmı, kaya oyduğu içerisinden nişe doğru eğimli olarak gelmektedir. Eğimli gelen bu hat kayalık alan içerisine doğru uzanmaktadır. Nişin 90 cm altında, 95 x 75 cm ölçülerinde ve 18 cm derinliğinde kayaya oyulmuş bir havuz bulunmaktadır. Kareye yakın bir görünüm sergileyen havuzun kuzeydoğu köşesinde doğuya doğru devam eden 180 cm uzunluğunda, 12 - 20 cm genişliğinde ve 13 cm derinliğinde ve kesiti V biçiminde olan bir kanal yer alır. Niş ve havuz gibi bu kanal da ana kayaya oyularak meydana getirilmiştir. Hem kanalın hem de havuzun güney tarafı ana kaya ile sınırlanmıştır (Fig. 5, 6).

<sup>1</sup> Sitadeli çevreleyen "T" biçimli kaya nişlerinin, "kör pencereleri" temsil ettiği belirtilirken "dinsel" bir anlam ve inancın sembelleri olarak tanrıların, tanrıçaların ve ata ruhlarının bilinmez dünyasına açılan geçitler şeklinde değerlendirilmiştir. Ayrıca sitadelin bu kutsal nişlerle koruma altına alındığı da önerilmiştir (Tarhan 2011: 324). Ancak bu türden nişlerin Urartu Dönemi'ne tarihlenmesi noktasında somut arkeolojik deliller yoktur. Dahası son yıllarda özellikle Van Gölü Havzası'nda bu türden nişlerin bulunduğu kimi yerleşme alanlarında yaptığımız gözlemler daha geç bir kronolojiye oturtulabileceği fikrini doğurmuştur.

Kanalın doğuda bittiği noktada *insitu* durumda tüm bir küp bulunmaktadır (Fig. 7). Küp kanalın doğu ucundaki bitiminde kanalın altına doğru açılan bir oyuya oturtulmuştur. Küpün 50 cm doğusunda parçalanmış durumda ve *insitu* bir pithos yer almaktadır. Diğer küp gibi ana kayaya özel olarak açılan bir oyuya oturduğu görülmüştür. Pithosun 40 cm doğusundan itibaren ana kayanın aşağıya doğru eğimli bir şekilde devam ettiği saptanmış olmakla birlikte ne kadar uzunlukta ve hangi yöne doğru devam ettiği tespit edilememiştir.

Bu alandan ortaya çıkarılan çanak çömleklerin tamamı (birkaç parça Urartu keramiği dışında) Ortaçağ ve sonrasına tarihlenmektedir. Karışık olarak gelen buluntular içerisinde 1 adet tüme yakın pipo ile 7 adet pipo parçası, 2 adet demir çivi, değişik renk ve sırlı motifli keramik parçaları, yayvan ve geniş ağız çaplı çanak parçaları, kapaklara ait tutamaklar, demlik formlu kaplara ait olduğu anlaşılan akıtacak parçaları bulunmaktadır. Bu alandaki yegâne *insitu* buluntular kanal önündeki küp ve onun doğusundaki pithostur (Fig. 8). Küp ile pithos form ve bezeme yönünden Ortaçağ veya sonrasındaki bir döneme aittirler. Dış yüzü krem renginde olan küpün ağız iç çapı 20 cm, karın kısmının çapı ise 48 cm'dir. Ağız kısmında üçlü sarmallar halinde bezemeler bulunmaktadır. Boyun kısmında ise çizgi halindeki bantlar arasında meander motifi yer almaktadır. Küpün omuz kısmına bakıldığında kabartmalı bir bant içerisinde, ağız kısmındaki sarmalların benzerleri ikişer ikişer olarak kullanılmıştır. Küpün çevresi bu bant ile iki sarmal dörtten sekize kadar değişen sayılarda kalın çizgi ve yine iki sarmal şeklinde devam eden bir bezeme ile çevrelenmiştir. Küpün karın kısmının altı da bir bant ile çevrelenmiştir. Bu bantın da üzerinde meander motifi yer almaktadır. Bu bantın benzeri küpün dip kısmına yakın yerde de bulunmaktadır. Karın çapı 70 cm olan pithosun üzerindeki bezemelere baktığımızda yukarıda bahsettiğimiz küpte de bulunan çizgi bant içerisinde meander motifleriyle karşılaşırız. Bunun yanı sıra örgü şeklinde kabartma bezeme ve kabartma olarak düz bant bulunmaktadır.

Çeşmenin bulunduğu alanla ilgili 17. yüzyıl gezginlerinden Evliya Çelebi bize önemli bilgiler vermektedir. *Seyahatnâme* adlı eserinde Van Kalesi ve çevresini ayrıntılı bir biçimde betimleyen Evliya, kazı çalışmalarını gerçekleştirdiğimiz alanı da kapsayan Horhor Bahçeleri ve Çeşmesi'nden de bahsetmektedir (Çelebi 2010: 263, 266, 274). Günümüzde Horhor Suyu olarak bilinen mevkide anıtsal bir çeşme yapısının olmaması ortaya çıkarılan çeşmenin Horhor Çeşmesi olabileceğini düşündürmektedir. Çeşmede *insitu* durumda ortaya çıkarılan küp ve pithos da Ortaçağ sonrasındaki bir döneme ait oluşlarıyla bu düşünceyi desteklemektedir. Çeşmenin en son ne zaman kullanılmış olduğu konusunda *insitu* küpler önemli birer veri durumundadırlar. Ancak çeşmenin ilk yapımı ve dönemi konusunda günümüze ulaşan bazı veriler Urartu dönemiyle ilişkilendirebilmemizi sağlar.

Urartu yazıtlarında geçen *tarmani-* ya da *tarmanili-* sözcüğünün Urartu dilinde 'çeşme' anlamına geldiği düşünülmektedir<sup>2</sup>. Söz konusu sözcüğün Urartuca yazıtlarda ilk defa

<sup>2</sup> Söz konusu *tarmani-* sözcüğünü Hurrice'deki *tarmani-* sözcüğü ile ilişkilendiren Salvini kelimenin "çeşme" anlamına geldiğini belirtmiştir, bkz. Salvini 2001: 251.





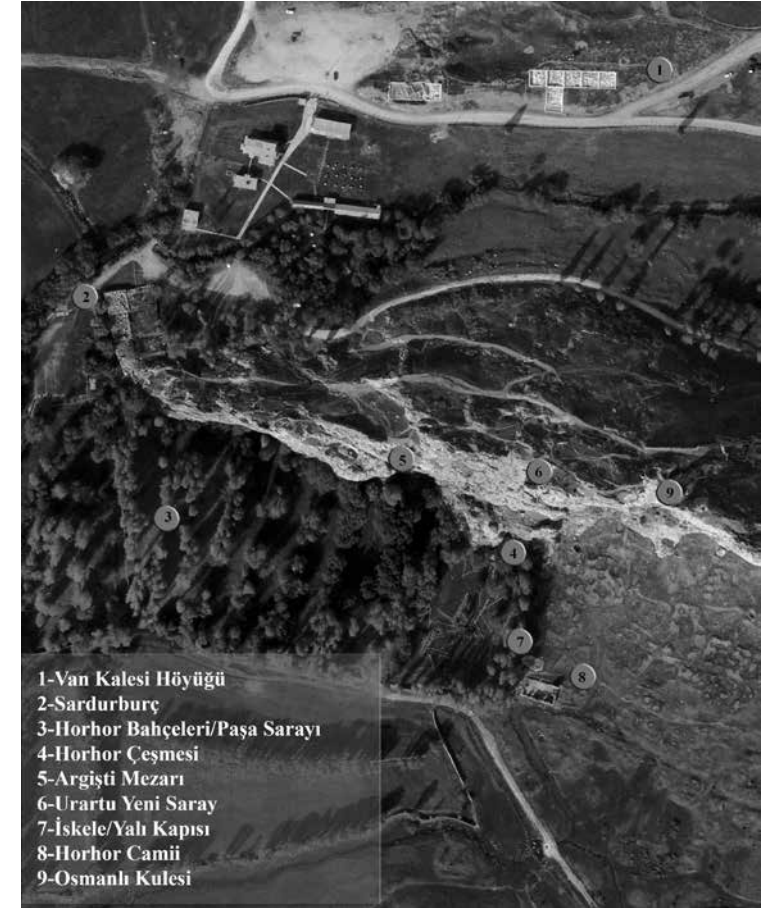
Fig. 1: Kazı çalışmalarından önce Horhor Çeşmesi ve çevresi

İşpuini ve oğlu Minua'nın ortak saltanatına (MÖ 820-810) ait bir askeri seferi konu alan Pirabat<sup>3</sup> yazıtında (Salvini 2008: no. A 3-6.) kullanıldığı görülmektedir. Bu yazıtın dışında Minua Dönemine ait Salmanağa Steli (Salvini 2008: no. A 5-17), Van Kalesi (Salvini 2008: no. A 5-58A-B), Anzaf Yazıtı (Salvini 2008: no. A 5-62), II. Rusa'ya ait Mazgirt-Kaleköy Yazıtı (Salvini 2008: no. A 12-6) ve III. Rusa'ya ait Gövelek (Salvini 2008: no. A 14-1), Savacık (Salvini 2008: no. A 14-2) yazıtlarında "tarmani-" yani "fountain" bahsinin geçtiğini görmekteyiz. Bu yazıtlar için de dikkat çekici olanı Salmanağa stelinde geçen "Tanrı Quera'nın kaynağı" ibaresidir. Bu örnekten yola çıkılarak çeşme veya pınarların Urartular için dinsel bir anlam taşıdığı da öne sürülebilir.

Minua'nın yaptırdığını belirttiği çeşmelerden biri, birbirini tekrar eden üç niş içindeki yazıtlarıyla bilinir ve Van Kalesi'nin kuzeyinde bulunur (Salvini 2008: A 5-58A-C) (Fig. 9). Üzerinde Minua'nın yaptırdığına dair inşa yazıtının bulunduğu diğer çeşme ise İran Azerbaycanı'nda Uşnaviye'nin kuzeyinde bulunan Ejdaha Bulağı'nda (Ain-e Rum) yer alır (Pecorella – Salvini 1984: 71-76 (II.5 – La nicchia rupestre di Ain-e Rum); Salvini 2008:

<sup>3</sup> Pirabat Ağrı İli, Eleşkirt ilçesine bağlı bir köydür. Köyde İşpuini ve oğlu Minua'nın kuzeyde bulunan Luşa ve Katarza boylarına karşı düzenlediği askeri sefer ve özellikle Anaşe şehri civarında yaptığı imar faaliyetlerini konu edinen birkaç yazıt bulunmuştur. Bu yazıtlardan birinde geçen tarmani sözcüğü sarnıç olarak yorumlanmıştır (Payne – Ceylan 2003: 192,196) Tarmani sözcüğü için hep fountain çevirisini kullanan Salvini bu yazıtta geçen söz konusu kelime ile ilgili çeşme veya sarnıç önerisinde bulunmaktadır, bkz. Salvini 2008: no.A 3-6, 136.

Fig. 2: Horhor Bahçeleri ve Horhor Suyu çevresi. Ortofoto



A 5-59A-D). Dört kopyadan oluşan yazıtların bir düzenlemesini yapan Salvini, krali bir çeşme inşasının kutlandığını belirtir (Salvini 2006: 160; Salvini 2009: 500).

Gerek Van Kalesi'ndeki Minua çeşmesini ve gerekse Ain-e Rum'daki Minua çeşmesini, Van Kalesi'nin güneyinde bulunan çeşme yapısıyla karşılaştırmak bazı fikirler verebilir. Van Kalesi'nin kuzeyindeki yazıtlarda bahsedilen "Minua çeşmelerini" ortaya çıkarabilmek için 2012 kazı sezonunda bu alanda çalışmalar yapılmış ancak henüz çeşme yapısına ulaşamamıştır. Ain-e Rum'daki çeşme yapısının ise, suyun çıktığı kayalık yüzeyin, üst kısmı kemerli bir niş şeklinde oyularak oluşturulduğunu görüyoruz (Fig. 10). Nişin içinde ortada ve sol tarafa doğru suyun çıktığı doğal kaynak bulunmaktadır. Yazıtlardan biri nişin üst kısmında kemerli bölümdedir. Ancak günümüzde yatak değiştiren su, çeşmenin aşağısında, yola yakın bir noktada akmaktadır (Fig. 11). Bu durumda Urartu krallığında suyun çıktığı doğal bir kaynağın veya kayalık yüzeyin işlenerek, nişlerle cephe oluşturulduğu ve su kaynağına giydirilen cepheyle daha görsel bir hale getirildiği söylenebilir. Kaynağın aktığı kayalığa, kaynağı da içine alacak şekilde oluşturulan yüksek ve derin niş tarzındaki uygulamanın kaynak suyu açısından oldukça zengin Van Kalesi'nin güneyinde bulunan çeşmeye de uygulandığını görmekteyiz. Bu benzerliklerden yola çıkarak Van Kalesi'nin güneyinde





Fig. 3: Horhor Çeşmesi ve kuzeyindeki kaya basamakları



Fig. 4: Çeşme akarının yer aldığı niş, havuz ve kanal

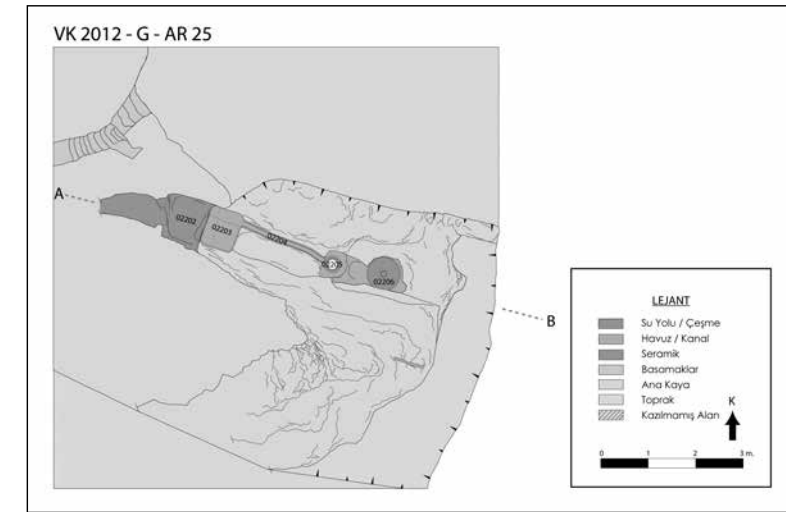


Fig. 5: Horhor Çeşmesi'nin vaziyet planı

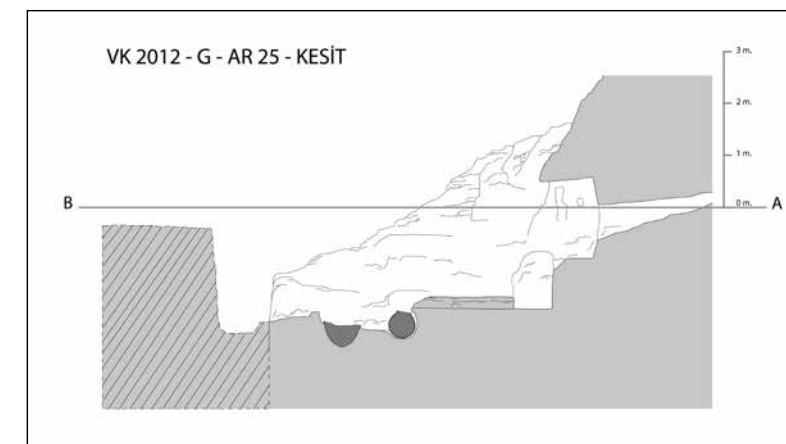


Fig. 6: Horhor Çeşmesi'nin kuzeybatı-güneydoğu kesiti

bulunan çeşmeyi, Urartu dönemiyle ilişkilendirebiliriz. Ancak Urartu başkentinin çok uzağında Ain-e Rum'da oluşturulan çeşmeye dahi dört adet yazıt yazdırılırken söz konusu çeşmede yazıtın bulunmaması Urartu dönemiyle ilişkisinde şüphe uyandırmaktadır<sup>4</sup>.

Kazı çalışmamız esnasında *insitu* durumdaki Ortaçağ sonrasına tarihlenen küplerin ortaya çıkarılması ve çeşmeye ait inşa yazıtının olmaması tarihlendirme konusunda kesin bir yargıya varmamız önünde bir engel oluşturmaktadır. Her ne kadar yapılış dönemi belirsizlik içeriyorsa da çeşmenin en azından 17-18. yüzyıla kadar kullanılmış olduğunu söyleyebiliriz.

<sup>4</sup> Çeşme yapısının oluşturulduğu ana kayanın yapısı oldukça zayıftır ve yüzeyin birçok kısmı çevredeki yoğun ağaç ve bitki köklerinin de yardımıyla tahrip olmuştur. Eğer burada bir yazıt varsa bile bu tahribattan nasibini almış ve yok olmuş olabilir.



## Kaynakça

## Çelebi, E.

2010 *Evlîya Çelebi Seyahatnamesi*, haz. Seyit Ali Kahraman-Yücel Dağlı, cilt 4/1, İstanbul.

## Konyar, E. – C. Avcı – B. Genç – R. G. Akgün – A. Tan

2013 “Excavations at the Van Fortress, the Mound and the Old City of Van in 2012”, *CollAn* XII: 193-210.

## Payne, M. R. – A. Ceylan

2003 “A New Urartian Inscription from Ağrı-Pirabat”, *SMEA* XLV/2/Roma: 191-201.

## Pecorella, P. E. – M. Salvini

1984 *Tra lo Zagros e l'Urmia: Ricerche storiche ed archeologiche nell'Azerbaigiano Iranico*, Rome.

## Salvini, M.

2001 “About a New Corpus of Urartian Inscriptions”, *SMEA* 43/2: 241-267.

2006 *Urartu Tarihi ve Kültürü*, İstanbul.

2008 *Corpus dei testi Urartei. Le iscrizioni su pietra e roccia*, Roma: CNR - Istituto di studi sulle civiltà dell'Egeo e del Vicino Oriente.

2009 “The Eastern Provinces Of Urartu And The Beginning Of History in Iranian Azerbaijan”, H. Sağlamtimur – E. Abay – Z. Derin – A. Ü. Erdem – A. Batmaz – F. Dedeoğlu – M. Erdalkıran – M. B. Baştürk – E. Konakçı (eds), *Altan Çilingiroğlu'na Armağan. Yukarı Denizim Kıyısında Urartu Krallığı'na Adanmış Bir Hayat/ Studies in Honour of Altan Çilingiroğlu. A Life Dedicated to Urartu on the Shores of the Upper Sea*, İstanbul: 581-598.

## Tarhan, M. T.

2011 “Başkent Tuşpa / The Capital City Tushpa”, K. Köroğlu – E. Konyar (eds), *Urartu: Doğu'da Değişim / Transformation in the East*, İstanbul: 286-333.

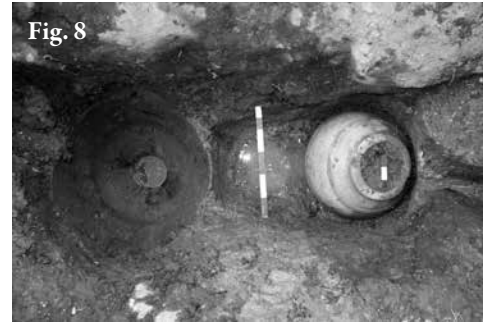


Fig. 7: Su aktarım kanalının önünde yer alan küpler Fig. 8: Kanal önünde yer alan küpler ve ana kayaya oturtulmaları için açılmış oyuklar Fig. 9: Van Kalesi Minua Çeşmesi ve yazıtları Fig. 10: İran'daki Ain-e Rum Çeşmesi yazıtlı niş Fig. 11: Ain-e Rum Çeşmesi ve altta bugün yer değiştiren su kaynağı

