



T. C. KÜLTÜR BAKANLIĞI
ANITLAR VE MÜZELER GENEL MÜDÜRLÜĞÜ

XI.
KAZI SONUÇLARI
TOPLANTISI
I

ANTALYA — 18 - 23 MAYIS 1989

Not : Bildiriler kazı başkanlarından geldiđi řekliyle ve sunuř sırasına gre yayınlanmıřtır.

VAN KALESİ VE ESKİ VAN ŞEHİRİ KAZILARI-1988

M. Taner TARHAN*
Veli SEVİN

Müdürlük görevini yürüttüğümüz İstanbul Üniversitesi Edebiyat Fakültesi Van Bölgesi Tarih ve Arkeoloji Araştırma Merkezi adına, 15 Ağustos-19 Eylül 1988 tarihleri arasında sürdürülen, "Tarihi-Milli Park Projesi"ne yönelik Van Kalesi ve Eski Van Şehri kazılarına ikinci başkan olarak Prof. Dr. Veli Sevin, Yüksek Mimar O. Ümit Sirel, Marmara Üniversitesi Fen-Edebiyat Fakültesi'nden Ar. Gör. Kemalettin Köroğlu, 100. Yıl Üniversitesi Fen-Edebiyat Fakültesi'nden Ar. Gör. Vildan Sekmen, İstanbul Üniversitesi Edebiyat Fakültesi Yüksek Lisansiyeri-Desinatör Aynur Özfiyat, Fırat Üniversitesi Fen-Edebiyat Fakültesi'nden Yard. Doç. Dr. Ergünöz Akçora'nın yanı sıra, öğrenci olarak İstanbul Üniversitesi Edebiyat Fakültesi'nden Hakan Karadöl, Ufuk Kocabaş, Çiğdem Köksal, Sema Sandalcı katılmış, Bakanlık Temsilciliği görevini ise Eski Eserler ve Müzeler Genel Müdürlüğü Uzmanlarından Müze Araştırmacısı Şeyhmus Menekşe yapmıştır. Ayrıca, Araştırma Merkezi laboratuvarlarında sürdürülen çalışmalara, bilimsel başkanlık ve sorumluluğumuzda yürütülen Van-Gevaş Tarihi Türk Mezarlığı Kurtarma Kazısı ekip üyelerimiz, Fırat Üniversitesi Fen-Edebiyat Fakültesi'nden Uzman M. Beşir Aşan, Selçuk Üniversitesi Fen-Edebiyat Fakültesi'nden Ar. Gör. Hasan Bahar, İstanbul Üniversitesi Edebiyat Fakültesi'nden Arkeolog Uzman-Restoratör Hüseyin Akıllı ve Fakültemiz öğrencilerinden olan Ahmet Bekret de katılmıştır.

Kazı ve araştırmalarımız Kültür ve Turizm Bakanlığı Eski Eserler ve Müzeler Genel Müdürlüğü'nün; İstanbul Üniversitesi Edebiyat Fakültesi'nin; Türk Tarih Kurumu'nun ve -az da olsa- Türkiye Turing ve Otomobil Kurumu'nun maddi katkılarıyla gerçekleştirilmiştir. Adı geçen kuruluş ve

(*) Prof. Dr. M. Taner TARHAN, İstanbul Üniversitesi Edebiyat Fakültesi Eskiçağ Tarihi Anabilim Dalı /Van Bölgesi Tarih ve Arkeoloji Araştırma Merkezi Müdürü, 34459 İSTANBUL. Prof. Dr. Veli SEVİN, İstanbul Üniversitesi Edebiyat Fakültesi Eskiçağ Tarihi Anabilim Dalı, 34459 İSTANBUL.

kurumlara, özverili çalışmalarını yürüten kazı ekibi üyelerimize, Van Valiliği'ne, Van Müze Müdürlüğü'ne, Van İli Muhasebe Müdürlüğü'ne, Karayolları Bölge Müdürlüğü ile yardımlarını esirgemeyen bütün ilgili ve yetkililere teşekkür etmeyi zevkli bir görev addederiz. Bu arada, kazılarımızı ve Araştırma Merkezi'mizi ziyaret eden Kültür ve Turizm Bakanı Sayın M. Tınaz Titiz ve Eski Eserler ve Müzeler Genel Müdürü Sayın Altan Akat ile diğer yetkililere teşekkürü zevkli bir görev sayarız.

AMAÇLAR - ÇALIŞMA ALANLARI

İlk beş yıllık çalışma programımızda belirtilen ve 1987 döneminde kazılarına başlanan "pilot alanlar" da, 1988 sezonunda da çalışmalara devam edilmiştir:

I- "YENİ SARAY"

Urartu kralı Argişti I. (Yakl. ol. M.Ö. 786-764) tarafından inşa ettirilen "Yeni Saray", Tuşpa-Van sitadelinin batısında yer almaktadır. Bu anıtsal kaya mimarlığının yayılma alanı, (doğuda) "Batı Hendeği" ile (batıda) adı geçen kralın anıt-mezar yapısı arasında uzanmakta, güneyi ise yalçın Van Kayalığının erişilmez uçurumuyla sınırlanmaktadır¹ (Resim: 1). Bu yıl, "Yeni Saray"ın kuzey kesiminde, başlıca iki alanda çalışılmıştır (Resim: 2):

a) **Yukarı alan çalışmaları:** Kazı ve temizliğine 1987 yılında başladığımız ve 12 mekân içeren alanın² kuzeyinde, 18.00 m x 5.50 m boyutlarındaki bir sahada çalışılmış ve bu kesimdeki kaya mimarlığı kısmen ortaya çıkarılmıştır. Bu saha, 1 ve 11 no'lu mekânların kuzey izdüşümleri arasında, doğu-batı doğrultusunda uzanmaktadır (Resim: 1). Belirtilen mekânların duvarlarına ait, doğu-batı uzantısındaki kaya yataklarının uzunluğu 16.00 m kadardır. Adeta bir basamak görünümünde olan bu temel yataklarında, kademelerin ortalama yükseklikleri 0.30 m -0.35 m dir (Resim: 3). Bu kesimde, anakayanın doğal oluşumundan kaynaklanan büyük boyutlu derin çatlak ve yarıkların tipik Urartu blokaj sistemiyle doldurulduğu ve böylelikle düz alanların devamının sağlandığı belirlenmiştir.

10 ve 12 no'lu mekânların kuzeyindeki kesimde, takriben 1.00 m kalınlığındaki döküntü moloz ve toprak tabakası hafredilmiş olmakla birlikte, anakayadan işlenmiş olan temel yataklarına henüz ulaşılammıştır.

(1) M.T. TARHAN, "Van Kalesi ve Eski Van Şehri Kazıları-1987", *X. Kazı Sonuçları Toplantısı 1*, Ankara 1989, 374, 377, 390 Resim 2-3, 396 Resim 6.

(2) M.T. TARHAN, *aynı eser*, 375 vd.

B u l u n t u l a r

1988 yılının, Urartu dönemine ait en ilginç ve değerli buluntuları, bu alanda yürütülen kazılar sonucunda gün ışığına çıkarılmıştır: Saray'ın temel yatakları içine yerleştirilmiş olan, üç adet tunç "adak diski" –anakaya-ya oyulmuş özel yuvalarında– in-situ durumda bulunmuşlardır (Ktg. No. 1-3; Resim: 10-11). Ne yazık ki dördüncü disk, ele geçirilememiştir. Bunlar, 12 no'lu mekânın güney ve doğu duvarına ait temel yataklarında yer almaktadır: üç tanesi, belirli aralıklarla, doğu-batı doğrultusunda– güney duvarı boyunca– sıralanmış olup (biri bulunamamıştır), dördüncü disk ise doğu duvarının temeline koyulmuştur.

Yapı temellerine "adak levhası" yerleştirme geleneğinin Urartular'da da mevcut olduğu, 1960 yılı Toprakkale Haldî Tapınağı kazıları sırasında ilk kez ortaya çıkarılmıştır³. "Yeni Saray"da bulunan tunç diskler ise, aynı geleneğin –sunu olarak– değişik bir örneğini oluşturmaktadır. Bu nedenle önem ve değerleri çok fazladır. Her iki örnek, en azından dinî ve sivil yapılardaki sunu farklılığını yansıtmaktadır. Araştırma Merkezi laboratuvarında, Prof. Dr. Veli Sevin tarafından ön fizikî temizlikleri yapılmış, ancak disklerin üzerinde –ümit ettiğimiz– herhangi bir şekil ya da yazıt–şimdilik– rastlanılmamıştır.

Yukarı alan çalışmalarında, küçük buluntu olarak Urartu dönemine ait çanak-çömlek parçaları, 1987 yılına oranla daha bol miktarda ele geçirilmiştir. Tarafımızdan Biainili Keramiği olarak adlandırılan bu parçalar, M.Ö. 8.-7. yüzyıllara ait –diğer Urartu merkezlerinden tanınan– türdendirler Ktg. No. 4,6-14; Resim: 12/1,3-11). Bunlardan çoğu, yonca ağızlı tekstilere ait kulp parçalarıdır. Ayrıca M.Ö. 6. yüzyıl keramiklerinden örnekler de mevcuttur (Ktg. No. 16-18, 20-23; Resim: 12/13-15, 17-20).

b) Aşağı alan çalışmaları: "Yeni Saray"ın 24.00 m kadar kuzeyinde –yukarı alandaki taban kodundan yaklaşık olarak 9.00 m kadar aşağıda– bulunan, anakayadan işlenmiş, teras destek duvarı görünümündeki kaya mimarisinin uzantısı ikinci çalışma alanımızı oluşturmuştur (Resim: 1). Doğu – batı doğrultusunda uzanan ve kaleye girişi sağlayan "rampalı yol"un

(3) Buradaki tunç "adak levhaları", kare plânlı tapınağın dört köşesinde, temel yatakları içine oyulmuş 20 cm x 20 cm boyutlarındaki özel yuvalarında bulunmuştu. Ayrıca –ancak ikisi ele geçirilebilen– bu levhalardan birinin üzerinde 1 gümüş, diğerinin üzerinde ise 1 gümüş ve 1 altın levhacık yer almaktaydı: A. ERZEN-E. BİLGİÇ-Y. BOYSAL-B. ÖĞÜN, "Van Toprakkale Kazı Heyetinin 1960 Yılı Kısa Çalışma Raporu", *Türk Arkeoloji Dergisi*, XI/2 (1961), 1962, 33; A. ERZEN, "Untersuchungen in der Urartäischen Stadt Toprakkale bei Van in den Jahren 1959-1961", *Archäologischer Anzeiger*, 77/2 (1962), 398 vdd., Resim 10 vdd.

ve bu duvarın, hemen hemen bütünüyle 1960 yılında Prof. Dr. Afif Erzen başkanlığındaki ekip tarafından açılmış olduğu, sözü edilen yıla ait kısa çalışma raporunda belirtilmektedir⁴.

Geçen yılki çalışmalarımızda bu kaya mimarisinin “Yeni Saray”la olan ilişkisini tesbit etmiş ve ilk ölçme çalışmalarına başlamıştık. Kurduğumuz bu bağıntıya göre –teras destek duvarı görünümündeki– bu mimarinin uzantısı “Yeni Saray” yayılma alanının kuzey konturlarını oluşturmaktadır. Anakayanın doğal yükseltisinden azamî ölçüde yararlanılmış, duvarın ve destek çıkıntılarının alt kısımları kayanın işlenmesiyle elde edilmiştir (Resim: 1, 2, 4). Üst kısmının isc kesme blok taşlarla yükseltildiği şüphesizdir. Yer yer izlenebilen taş yuvaları buna tanıklık etmektedir.

Genel görünümüyle, girinti ve çıkıntılar duvar mimarisini hareketlendiren öğeleri oluşturmaktadır. Şimdilik 60.00 m–70.00 m uzunluğundaki ana bölümü incelenebilen bu alanın –özellikle– batı kesiminde yoğunlaştırdığımız kazı ve temizlik çalışmalarında, anakayadan işlenmiş yeni mimarî elemanlar ortaya çıkarılmıştır. Batı bölümünde, “d” kodu verdiğimiz yeni bir destek çıkıntısı tesbit edilmiştir. Ancak, buradaki mimarî elemanlar, duvarın diğer kesimindeki görünümüyle bir hayli farklılık göstermektedir. Şöyle ki, “b–c” ve “c d” çıkıntılarının oluşturduğu kompartmanlarda, oturma bankı şeklinde işlenmiş sekiler dikkat çekmektedir. Buna karşılık, “d” destek çıkıntısını izleyen kompartmanda taban kodu adeta bir plâtfom şeklinde yükselmekte ve bunun önünde de 0.90 m x 1.40 m boyutlarında ve 0.41 m derinliğinde, anakayaya oyulmuş bir havuzcuk yer almaktadır. Ayrıca, duvar üzerinde muhtemelen anakaya içine vazedilmiş olan–ahşap kontrüksüyona ait yuvalar bulunmaktadır. Ortaya çıkarılan bu elemanların fonksiyonlarını saptamak, şimdilik mümkün değildir.

Bu arada “rampalı yol”un alt yapısı araştırılmıştır. Düzleştirilen anakayanın üzerine, tipik urartu mıcır–harçlı döşeme tabakasının serildiği açıkça görülmektedir.

Bu yılki çalışmalarımızda –geçen yıl başladığımız– ölçme işlemleri tamamlanmış ve aşağı alan, bütünüyle plâna geçirilmiştir. “Yeni Saray” kazı ve araştırmalarında açma başkanı olarak Aynur Özfirat görev yapmıştır.

II- SÜLEYMAN HAN CAMİİ

Kazısına 1987 yılında başlanan Süleyman Han Camii’nde⁵, 11.60 m x 10.40 m boyutlarındaki ana mekân içindeki çalışmalar tamamlanmıştır

(4) A. ERZEN–E. BİLGİÇ–Y. BOYSAL–B. ÖĞÜN, *aynı eser*, 35.

(5) Ayrıntılı bilgi için bkz. M.T. TARHAN, *aynı eser*, 379 vd.

(Resim: 5). Son iki evreyi yansıtan, iki tabanın varlığı geçen yıl ortaya çıkarılmıştı. 1987 raporunda da belirtildiği üzere, alttaki taban pişmiş tuğladan altıgen döşeme levhaları ile kaplıdır⁶, bunun üzerindeki son evre tabanı ise sıkıştırılmış çamurdandır. Toprak tabanlı bu son evre kullanımı sırasında, tabanın ahşap direklerle desteklendiği yolunda bazı kanıtlar elde edilmiştir. Buna göre, mekânın ortasında iki sıra halinde dört direk mevcuttu: **in-situ** durumda bulunan direk altlıklarının taban üzerindeki dizilişleri bu intibai uyandırmaktadır. Ayrıca, mihrabın 1.00 m kadar batısında, iki adet ahşap mimber althği yine **in-situ** durumda tesbit edilmiştir. Ancak bunların da, geçen yılki ahşap buluntularda olduğu gibi, mekânın geçirdiği yangın sırasında, yanarak kömürleştikleri belirlenmiştir.

Mekânın mimarisini tamamlayan kapı girişi de, bu yılki çalışmalarda ortaya çıkarılmıştır. Giriş, doğu duvarı üzerindedir ve minare kaidesinin önündeki sahanlığa açılmaktadır. 1.20 m genişliğindeki kapı geçidinde, eşğin iç ve dış yüzünün birer taş sırasıyla takviye edildiği görülmüştür. Bunun üzeri, muhtemelen ahşapla döşeliydi. Tabanı sal taşlarıyla döşeli, 8.70 m x 5.30 m boyutlarındaki sahanlığa, kuzeyden dar bir rampa ile çıkılmaktadır. Rampa ise sitadel giriş kapısının önündeki açık avlu ile bağlantılıdır (Resim: 5-7).

Geçen yılki raporumuzda da değindiğimiz üzere⁷, camiın yer aldığı yükselti topografik bir özellik olarak dikkat çekicidir. Bu yükseltinin niteliğini ve iç yapısını incelemeye yönelik bir sondaj çalışması da yapılmıştır. Ana mekânın kuzey-batı köşesine yakın olarak, 6.00 m x 4.00 m boyutlarında ve sahanlık kodundan -2.80 m kadar aşağıda açtığımız sondajda, 0.60 m kalınlığında taş duvarları olan bir mekânın varlığı ortaya çıkarılmıştır (Resim: 5). Bu mekânın cami ile olan bağlantısı ve fonksiyonu konusunda şimdilik kesin bir kanaya varılabilmemiş değildir.

Camiın ana mekânı içinde yapmayı tasarladığımız derin-sondaj çalışmalarından şimdilik vazgeçmiş durumdayız. Çünkü, minare ve kaidesi ciddi bir şekilde restore edilip, koruma altına alınmadıkça, statik bakımdan bu gibi çalışmaları sakıncalı bulmaktayız. Nitekim geçen yıl yaptığımız özenli onarıma rağmen, temel kesimi eski eser meraklılarınca tehlikeli bir şekilde oyulmuş bulunan ana mekan batı duvarının, yoğun kış şartlarına dayanamıyarak kısmen mekân içine, kısmen de mekân dışına göçtüğünü üzümlere ifade etmek isteriz.

(6) M.T. TARHAN, *aynı eser*, 380, Resim 26.

(7) M.T. TARHAN, *aynı eser*, 384, 407 Resim 24 a.

Bu yıl da onarım çalışmalarına devam edilmiş, sahanlık ve rampanın destek duvarları elden geçirilmiştir. Çevre düzeniyle ilgili olarak, sitadele giriş kapısının önündeki avluda temizlik çalışmaları yürütülmüş ve bu alanın da taşla döşeli olduğu ortaya çıkarılmıştır.

B u l u n t u l a r

Geçen yıl ana mekân içinde ele geçirilen, 1915-1918 Osmanlı-Rus savaşına ait buluntu toplulukları, bu yıl da aynen devam etmiştir: özellikle 4. Ordu, 8. Fırka (Kolordu), Van Alayı, Van Kalesi Topçu Bölüğü'ne ait levazım mübayaaya kayıtları ve revir çizelgeleri bu yılın en dikkat çekici ve en değerli belgelerini oluşturmaktadır (Resim: 17). Ancak, bunlar da yangın nedeniyle çok tahrip olmuşlardır. Bunlardan bir örnek sunuyoruz: Kolorduyu Hümâyuna mensub Van Kal'ası Topçu Bölüğünün idareleri için 1305 senesi Kânûnuevvel'in iptidâsından, evzan-ı atik olarak kontratçı tarafından âhzolunan guş-tu ğanem, üçyüz dirhem bâla-yı mazbatada gösterildiği vec-hile fiyat-ı mukaddereleri... 273 hissei bare-i meblağ mezbûr bölüğe... bittanzim tahriren i'tah kılındı... 28 Kânûnuevvel 1305: Mülâzımı evvel Musa Vasfi; Mülâzımı sanî...; Yüzbaşı...; Kontratçı... (6 isimden sadece biri okunabiliyor). Pulların üzeri bâtil yazılarak iptal edilmiştir. Revir başlıklı baskılı çizelgelerde ise tetkikat ve müşehadat; maraz; rütbe; yaş gibi alt başlıklar okunmaktadır.

Ayrıca, muhtelif çapta demir güllerden oluşan yüzlerce şarapnel çekirdeği, çok sayıda havan mermisi çekirdekleri, ayar tapaları, füyeleri, imla hakkı parçaları, tüfek mermileri, kovan ve çekirdekleri, kasatura kın ve kın başlıkları, süngü, süvari mızrağı, tabanca kabzası, palaska toka ve askıları, demir kirpiller gibi buluntular Osmanlı-Rus savaşı teçhizat ve mühimmatından örnekleri oluşturmaktadır (Resim: 15-16). Bu arada, ana mekânın temizliği ve sondaj çalışmaları sırasında Urartu (Ktg. No. 5, 15; Resim 12 /2,-12) ve M.Ö. 6. yüzyıl çanak-çömlek parçalarının (Ktg. No. 19; Resim 12 /16) yanısıra, Selçuklu, Beylikler ve Osmanlı devirlerinin örnekleri (Ktg. No. 24-28, 30-36; Resim: 13 /1-5, 7-13)⁸ ile Ortaçağ mutfak kaplarından (Ktg. No. 37-39; Resim: 14 /1-3) ve Yakınçağ keramik parçalarından (Ktg. No. 40-42; Resim: 14 /4-6) örneklerde ele geçirilmiştir.

(8) Bu yıl da, Selçuklu, Beylikler ve Osmanlı devri keramiklerinin değerlendirilmelerinde yardımcı olan değerli meslekdaşım Doç. Dr. Ara Altun'a ve Belgin Demirsar'a; ayrıca bu konuda çok ilginç fikirler veren sayın Dekanımız Prof. Dr. Nurhan Atasoy'a teşekkürlerimizi sunmayı bir borç biliriz. Bu arada, bütün problemlerimize koşan, değerli dostumuz Uzman-Fotografçı ve Fakültemiz Foto Laboratuvarı Şefi Selâmet Taşkın'a en içten teşekkürlerimizi sunarız.

Ana mekân tabanında bulunan, şerefeye ait taş korkuluk altlıklarının bazı parçaları, ileride yapılacak olan restorasyon çalışmalarında kullanılmak üzere, kazı mahallinde koruma altına alınmıştır. Süleyman Han Camii kazı ve araştırmalarında, açma başkanı olarak Ar. Gör. Kemalettin Koroğlu görev yapmıştır.

III- "YUKARI SİTADEL AÇMASI"

Van Kayalığının en yüksek kesimini oluşturan Yukarı Sitedel'deki binlerce yıllık yoğun yapılaşma ve dolgu nedeniyle -geçen yılki raporumuzda da değindiğimiz üzere⁹- Urartu devrine ait dini ya da krali sivil yapıların tesbiti bir hayli güçtür. Yaptığımız yoğun bir yüzey araştırması sonucunda, yukarı sitadelin güney-doğu kesiminde bazı izler tesbit edilmiş ve "Yukarı Sitedel Açması" adını verdiğimiz bu alanda ön çalışmalara başlanmıştır. Sonuç umut verici ve sevindirici olmuş, Urartu devrinin en erken yapılarından birine ait, kuzey-güney doğrultusunda uzanan bir kaya mimarlığının kalıntıları gün ışığına çıkarılmıştır. Kapı geçitleri aynı eksen üzerinde bulunan, arka arkaya iki mekândan oluşan bu yapı kalıntısında, taban ve duvarların temel yükseltileri bütünüyle anakayanın işlenmesi ile elde edilmişlerdir (Resim: 8-9).

Mekânların kapı geçitleri kuzey yöndedir ve dişli çerçeveleri ile dikkati çekerler. Kuzeydeki ilk mekân takriben 4.80 m x 3.80 m boyutlarında olup, kapı geçidi 1.20 m genişliğindedir. Kapı kanadına ait mil yatağı yuvası, geçit açıklığının hemen sağında, batı iç köşededir, tabanı oluşturan anakayaya oyulmuştur. Bu mekândan, güneydeki ikinci mekâna, 0.90 m genişliğindeki kapı geçidiyle geçilmektedir. Ancak, uçuruma açılan yamaçtaki konumu nedeniyle, bu mekânın küçük bir bölümü günümüze kalabilmiştir.

Şimdiki görünümüyle, arka arkaya iki odadan oluşan bu tür mimarinin benzerlerine diğer Urartu merkezlerinde rastlanılabilmemiş değildir. Bu nedenle, yapının fonksiyonu konusunda -şimdilik- fazla bir şey söyleyemeyiz. Ancak, 1.70 m genişliğindeki duvarlar yüksek bir yapının söz konusu olduğunu açıkça belgelemektedir. Ayrıca, dişli çerçevelerle¹⁰ belirlenen kapı geçitlerinin cepheleri ile kare plânlı tipik Urartu tapınaklarını anımsatan mekân boyutları ve bütünüyle anakayadan oluşturulan temel plâni düşündürücüdür.

(9) M.T. TARHAN, *ayrı eser*, 376 vd., 404 Resim 18, 20.

(10) Ayrıntılı bilgi için bkz. M.T.TARHAN-V.SEVİN, "Urartu Tapınak Kapıları ile Anıtsal Kaya Nişleri Arasındaki Bağlantı", *Bellekten*, XXXIX/155 (1975), 396 vdd., Resim 1,4,8.

Gelecek yıl, bu kesimdeki çalışmaların genişletilmesi plânlanmıştır. Açma başkanı olarak Ar. Gör. Kemalettin Köroğlu ve Ar. Gör. Vildan sekmen görev yapmışlardır.

Bu arada, 1987'de olduğu gibi sitadeldaki ölçme ve plân çalışmalarına devam edilmiş, ayrıca "Tarihi-Millî Park Projesi" çevre düzenlerine ait tasarımlar üzerinde durulmuştur.

1989 BULUNTU KATALOĞU (Ktg)

Maden:

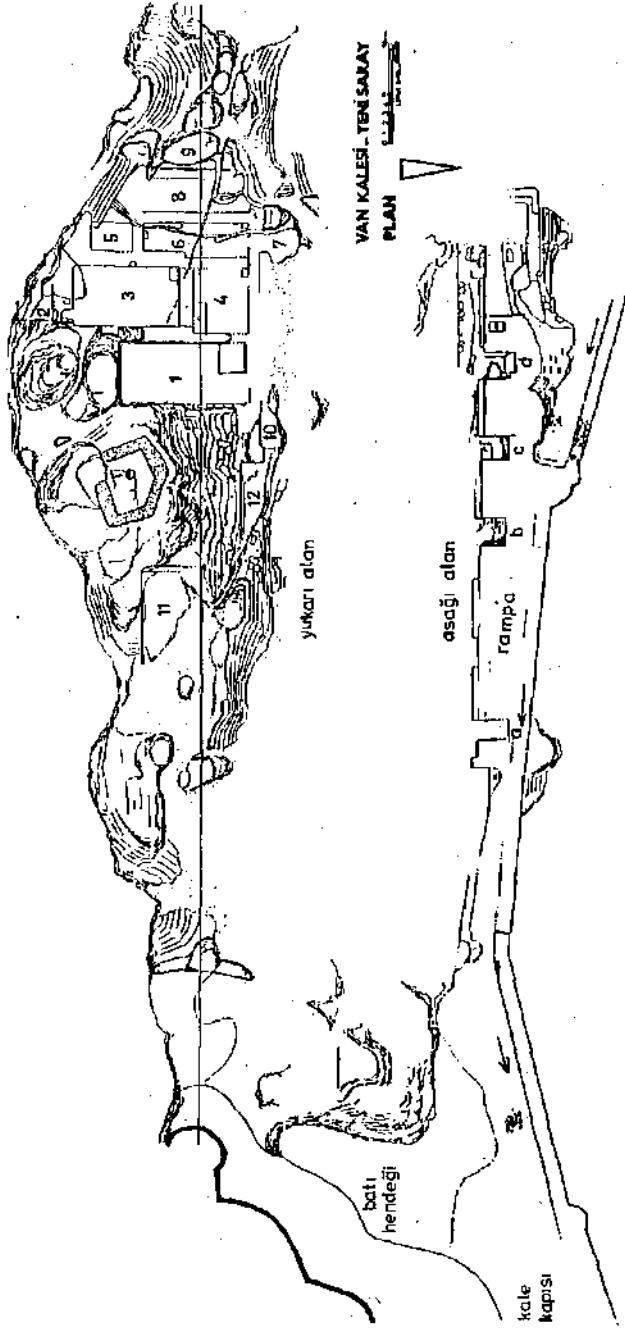
- 1 — (Resim: 10/11) Temel "Adak Diski" / Tunç / Alt çap: 10.7 cm, üst çap: 11.8 cm / Kalınlık 2.3 cm / (Yeni Saray: ABA)
- 2 — Temel "Adak Diski" / Tunç / Alt çap: 11 cm, üst çap: 11.8 cm / Kalınlık: 2.3 cm / (Yeni Saray: ABD)
- 3 — Temel "Adak Diski" / Tunç / Alt çap: 11 cm, üst çap: 12 cm / Kalınlık: 2.3 cm / (Yeni Saray: ABT)

Keramik:

- 4 — (Resim: 12/1) Çanak p. / çap 20 cm / çark yapımı / devetüyü renkte hamurlu / koyu kiremit renkte astarlı / orta pişirilmiş / ince kum katkı / açkılı / Urartu / (Yeni Saray: ABC)
- 5 — (Resim: 12/2) Çanak p. / çark yapımı / kahverengi renkte hamurlu / koyu kiremit renkte astarlı / iyi pişirilmiş / ince kum katkı / açkılı / Urartu / (Süleyman Han Camii: ABB)
- 6 — (Resim: 12/3) Çanak p. / çark yapımı / koyu devetüyü renkte hamurlu / koyu kiremit renkte astarlı / iyi pişirilmiş / ince kum katkı / açkılı / Urartu / (Yeni Saray: ABC)
- 7 — (Resim: 12/4) Çanak p. / çark yapımı / koyu devetüyü renkte hamurlu / koyu kiremit renkte astarlı / iyi pişirilmiş / ince kum katkı / açkılı / Urartu / (Yeni Saray: ABC)
- 8 — (Resim: 12/5) Çanak p. / çark yapımı / koyu devetüyü renkte hamurlu / koyu kiremit renkte astarlı / iyi pişirilmiş / ince kum katkı / açkılı / Urartu / (Yeni Saray: ABA)
- 9 — (Resim: 12/6) Çanak p. / çark yapımı / koyu devetüyü renkte hamurlu / koyu kiremit renkte astarlı / iyi pişirilmiş / ince kum katkı / açkılı / Urartu / (Yeni Saray: ABA)
- 10 — (Resim: 12/7) Çömlek p. / çark yapımı / devetüyü renkte hamurlu / kiremit renkte astarlı / iyi pişirilmiş / ince kum katkı / açkılı / Urartu / (Yeni Saray: ABC)
- 11 — (Resim: 12/8) Çömlek p. / çark yapımı / koyu devetüyü renkte hamurlu / koyu kiremit renkte astarlı / iyi pişirilmiş / ince kum katkı / açkılı / Urartu / (Yeni Saray: ABD)
- 12 — (Resim: 12/9) Çömlek p. / çark yapımı / koyu devetüyü renkte hamurlu / koyu kiremit astarlı / iyi pişirilmiş / ince kum katkı / açkılı / Urartu / (Yeni Saray: ABA)
- 13 — (Resim: 12/10) Şişe ağzı p. / çap 2.5 cm / çark yapımı / koyu devetüyü renkte hamurlu / koyu kiremit renkte astarlı / iyi pişirilmiş / ince kum katkı / açkılı / Urartu / (Yeni Saray: ABB)

- 14 — (Resim: 12/11) Kaide p. / çap 10 cm / çark yapımı / koyu devetüyü renkte hamurlu / koyu kiremit renkte astarlı / iyi pişirilmiş / ince kum katkılı / açkılı / Urartu / (Yeni Saray: ABA)
- 15 — (Resim: 12/12) Dip p. / çap 6 cm / çark yapımı / kahverengi renkte hamurlu / dışı koyu kiremit renkte astarlı / iyi pişirilmiş / ince kum katkılı / dışı açkılı / Urartu / (Süleyman Han Camii: ABJ)
- 16 — (Resim: 12/13) Çanak p. / çap 24 cm / çark yapımı / devetüyü renkte hamurlu / krem renkte astarlı / iyi pişirilmiş / ince kum katkılı / dışı açkılı / M.Ö. 6. yy. keramiği / (Yeni Saray: ABA)
- 17 — (Resim: 12/14) Çanak p. / çark yapımı / devetüyü renkte hamurlu / hamurunun renginde astarlı / iyi pişirilmiş / ince kum katkılı / dışı açkılı / M.Ö. 6. yy. keramiği / (Yeni Saray: ABA)
- 18 — (Resim: 12/15) Çanak p. / çark yapımı / koyu devetüyü renkte hamurlu / hamurunun renginde astarlı / iyi pişirilmiş / ince kum katkılı / açkılı / M.Ö. 6. yy. keramiği / (Yeni Saray: ABA)
- 19 — (Resim: 12/16) Çanak p. / çark yapımı / devetüyü renkte hamurlu / hamurunun renginde astarlı / iyi pişirilmiş / ince kum katkılı / açkılı / M.Ö. 6. yy. keramiği / (Süleyman Han Camii: ABB)
- 20 — (Resim: 12/17) Çanak p. / çark yapımı / devetüyü renkte hamurlu / hamurunun renginde astarlı / iyi pişirilmiş / ince kum katkılı / açkılı / M.Ö. 6. yy. keramiği / (Yeni Saray: ABD)
- 21 — (Resim: 12/18) Çömlek p. / çark yapımı / devetüyü renkte hamurlu / hamurunun renginde astarlı / iyi pişirilmiş / ince kum katkılı / açkılı / M.Ö. 6. yy. keramiği / (Yeni Saray: ABA)
- 22 — (Resim: 12/19) Çömlek p. / çark yapımı / devetüyü renkte hamurlu / hamurunun renginde astarlı / iyi pişirilmiş / ince kum katkılı / açkılı / M.Ö. 6. yy. keramiği / (Yeni Saray: ABC)
- 23 — (Resim: 12/20) Çömlek p. / çark yapımı / koyu devetüyü renkte hamurlu / hamurunun renginde astarlı / iyi pişirilmiş / ince kum katkılı / açkılı / M.Ö. 6. yy. keramiği / (Yeni Saray: ABC)
- 24 — (Resim: 13/1) Gövde p. / çark yapımı / grimsi yeşil hamurlu / iyi pişirilmiş / ince kum katkılı / Selçuklu / 12-13. yy. / (Süleyman Han Camii: ABH)
- 25 — (Resim: 13/2) Gövde p. / çark yapımı / grimsi yeşil hamurlu / iyi pişirilmiş / ince kum katkılı / Selçuklu / 12-13. yy. / (Süleyman Han Camii: ABB)
- 26 — (Resim: 13/3) Gövde p. / çark yapımı / grimsi yeşil hamurlu / iyi pişirilmiş / ince kum katkılı / Selçuklu / 12-13 yy. / (Süleyman Han Camii: ABB)
- 27 — Resim: 13/4) Gövde p. / çark yapımı / kırmızı renkte hamurlu / beyaz astarlı / iyi pişirilmiş / ince kum katkılı / pembe zemin üzerine kimyon yeşili desenli / sıraltı tekniğinde / Beylik-Osmanlı? / 15 yy. / (Süleyman Han Camii: Sondaj açması: ABI)
- 28 — (Resim: 13/5) Çanak p. / çark yapımı / kırmızı hamurlu / yeşil sırlı / Beylik-Osmanlı? / 15. yy. / (Süleyman Han Camii: sondaj açması: ABI)

- 29 — (Resim: 13/6) Çömlek p. / çap 26 cm. / çark yapımı / kırmızı hamurlu / beyaz astarlı / iyi pişirilmiş / ince kum katkılı / kırmızı ve mavi boyalı, şeffaf firuze sırlı / **Beylik-Osmanlı?** / 15. yy. / (Yeni Saray: ABD)
- 30 — (Resim: 13/7) Çanak p. / çap 28 cm / çark yapımı / kırmızı hamurlu / beyaz astarlı / iyi pişirilmiş / ince kum katkılı / kimyon yeşili ve koyu yeşil üzerine şeffaf sırlı / **Beylik-Osmanlı?** / 15. yy. / (Süleyman Han Camii: ABB)
- 31 — (Resim: 13/8) Çanak p. / çark yapımı / kırmızı hamurlu / beyaz astarlı / iyi pişirilmiş / ince kum katkılı / yeşil ve kobalt mavisi üzerine şeffaf sırlı / (Beylik (Osmanlı) / 15. yy. / (Süleyman Han Camii: ABB)
- 32 — (Resim: 13/9) Gövde p. / çark yapımı / kırmızı hamurlu / beyaz astarlı / iyi pişirilmiş / ince kum katkılı / mavi ve siyah üzerine firuze şeffaf sırlı / **Beylik (Osmanlı)** / 15. yy. / (Süleyman Han Camii; sondaj açması: ABI)
- 33 — (Resim: 13/10) Gövde p. / çark yapımı / kırmızı hamurlu / beyaz astarlı / iyi pişirilmiş / ince kum katkılı / kobalt mavisi spiral dekorlu, şeffaf sırlı / **Beylik (Osmanlı)** / 15. yy. / (Süleyman Han Camii: sondaj açması: ABI)
- 34 — (Resim: 13/11) Çanak p. / çap 20 cm / çark yapımı / kirli beyaz hamurlu / beyaz astarlı / iyi pişirilmiş / ince kum katkılı / kobalt mavisi üzerine şeffaf astarlı / **Beylik-Osmanlı?** / 15. yy. sonu / (Süleyman Han Camii: sondaj açması: ABJ)
- 35 — (Resim: 13/12) Dıp p. / çap 20 cm / çark yapımı / kirli beyaz hamurlu / beyaz astarlı / iyi pişirilmiş / ince kum katkılı / mavimsi şeffaf sır, kırmızı renkte çiçek dekorlu / (16. yy. sonu) 17 yy. / (Süleyman Han Camii: sondaj açması: ABI)
- 36 — (Resim: 13/13) Kâse p. / çark yapımı / sert beyaz hamurlu / ihraç, Çin porseleni / mavi, kırmızı desenli / (Süleyman Han Camii: ABB)
- 37 — (Resim: 14/1) Çömlek p. / çap 28 cm / çark yapımı / devetüyü renkte hamurlu / hamurunun renginde astarlı / dışı isli / orta pişirilmiş / kaba kum katkılı / **Ortaçağ, mutfak kabı** / (Süleyman Han Camii: sondaj açması: ABL)
- 38 — (Resim: 14/2) Çömlek p. / çap 18 cm / çark yapımı / devetüyü renkte hamurlu / krem astarlı / iyi pişirilmiş / ince kum katkılı / **Ortaçağ, mutfak kabı** / (Süleyman Han Camii: sondaj açması: ABL)
- 39 — (Resim: 14/3) Çömlek p. / çap 28 cm / çark yapımı / devetüyü renkte hamurlu / krem renkte astarlı / iyi pişirilmiş / orta kum katkılı / **Ortaçağ, mutfak kabı** / (Süleyman Han Camii: sondaj açması: ABJ)
- 40 — (Resim: 14/4) Çömlek p. / çap 14 cm / çark yapımı / krem renkte hamurlu / hamurunun renginde astarlı / iyi pişirilmiş / ince kum katkılı / kiremit renkte boyalı / **Yakınçağ** / (Süleyman Han Camii: sondaj açması: ABJ)
- 41 — (Resim: 14/5) Çanak p. / çap 28 cm / çark yapımı / devetüyü renkte hamurlu / hamurunun renginde astarlı / iyi pişirilmiş / ince kum katkılı / yeşil sırlı / **Yakınçağ** / (Süleyman Han Camii: sondaj açması: ABJ)
- 42 — (Resim: 14/6) Çanak p. / çap 28 cm / çark yapımı / devetüyü renkte hamurlu / hamurunun renginde astarlı / iyi pişirilmiş / ince kum katkılı / yeşil sırlı / **Yakınçağ** / (Süleyman Han Camii: sondaj açması: ABJ)



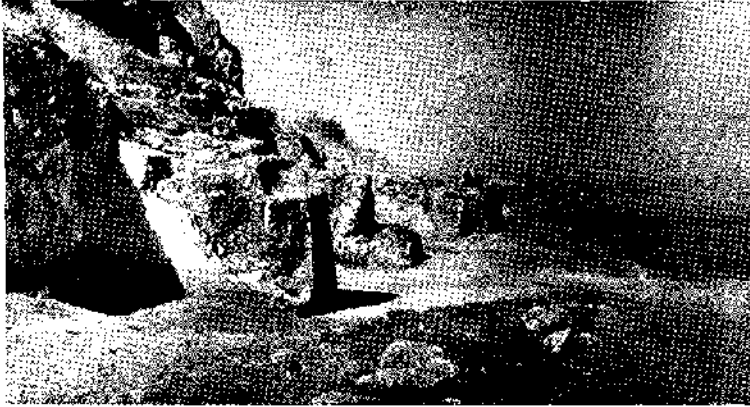
Resim: 1 — Van Kalesi "Yeni Saray" Planı 1988



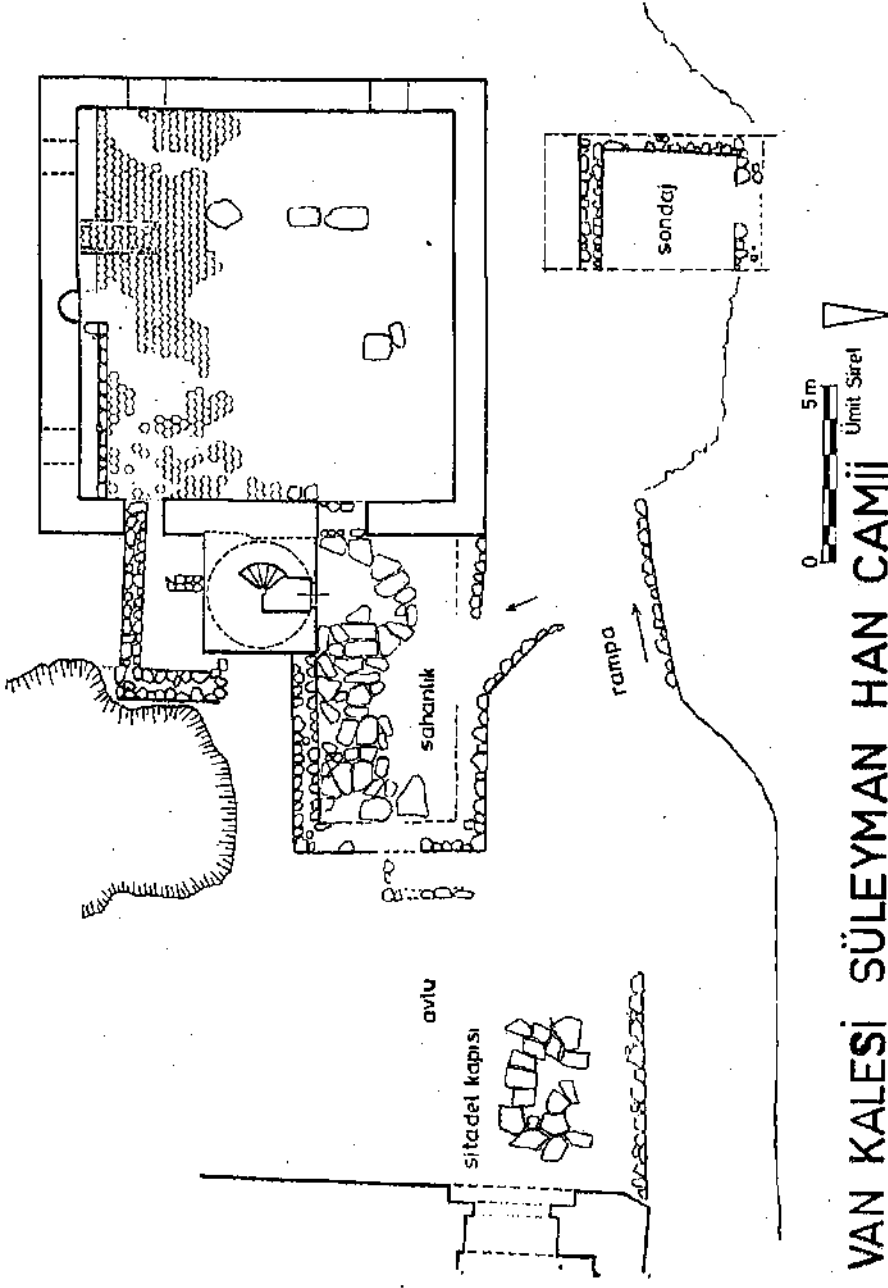
Resim: 2 — "Yeni Saray"ın doğudan görünüşü



Resim: 3 — "Yeni Saray" yukarı alandaki temel yatakları



Resim: 4 — "Yeni Saray" aşağı alanın doğudan görünüşü



VAN KALESİ SÜLEYMAN HAN CAMİİ PLAN

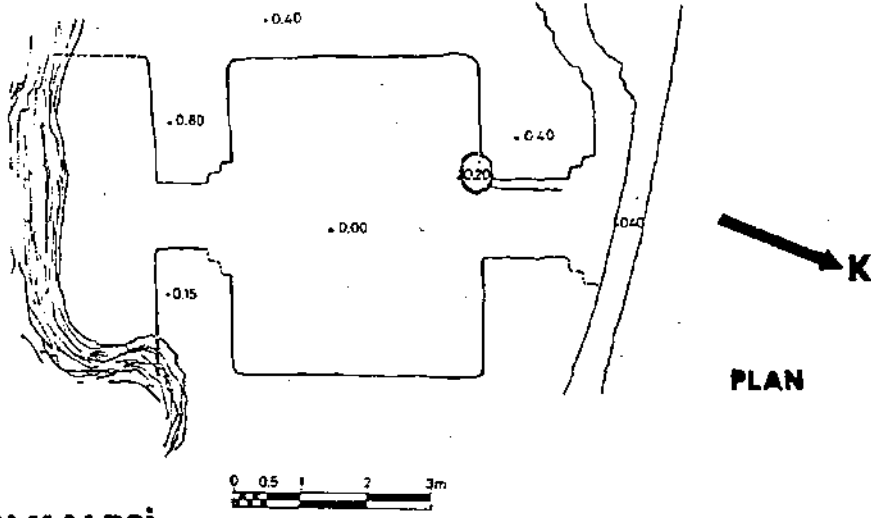
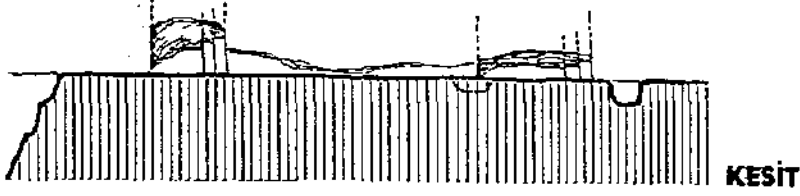
Resim: 5 — Van Kalesi-Süleyman Han Camii planı 1988



Resim: 6 — Süleyman Han Camii sahanlık kesiminin görünüşü



Resim: 7 — Sahanlığın taş döşemesinden detay



VAN KALESİ YUKARI SİTADEL AÇMASI - 1988

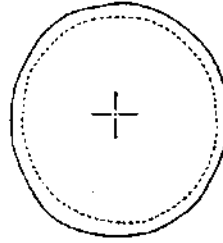
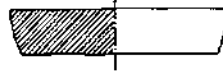
Resim: 8 — Van Kalesi-Yukarı Sitedel Açması 1988.



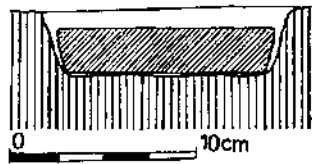
Resim: 9 — Açmanın kuzeyden genel görünümü.

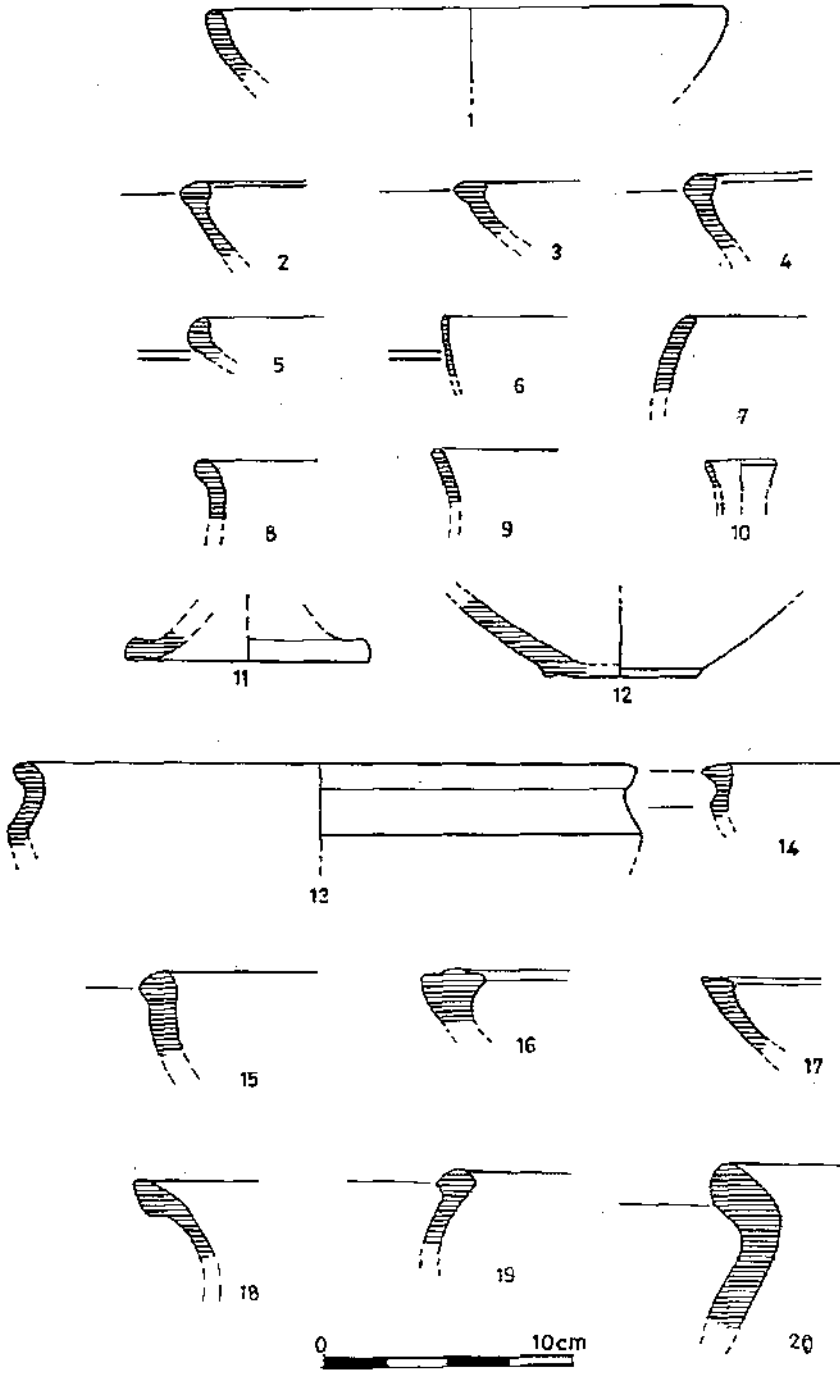


Resim: 10 - Urartu devrine ait tunç, temel "adak diskî". ("Yeni Saray").

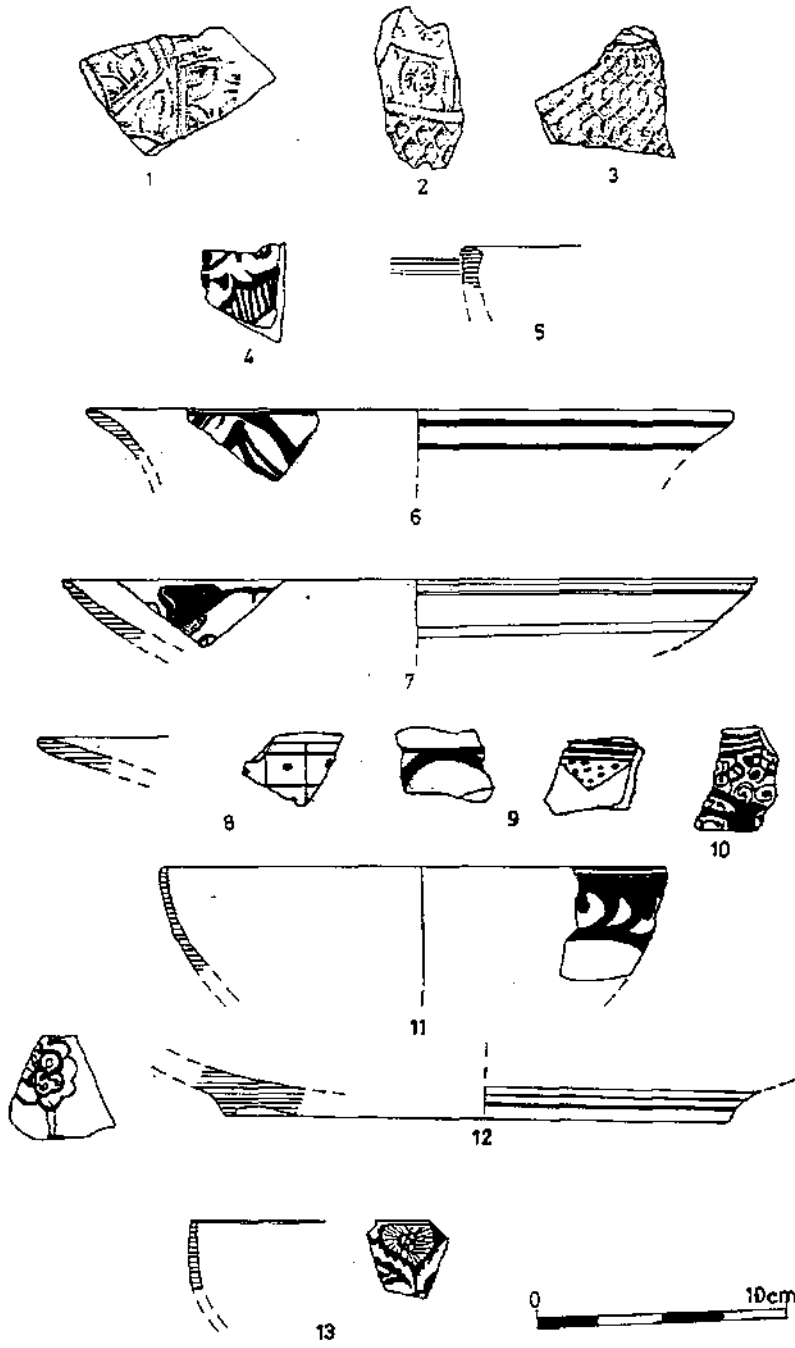


Resim: 11 — Alttaki kesitte, "adak diskî" nin temel yatağı içindeki in-situ durumu görülmektedir.

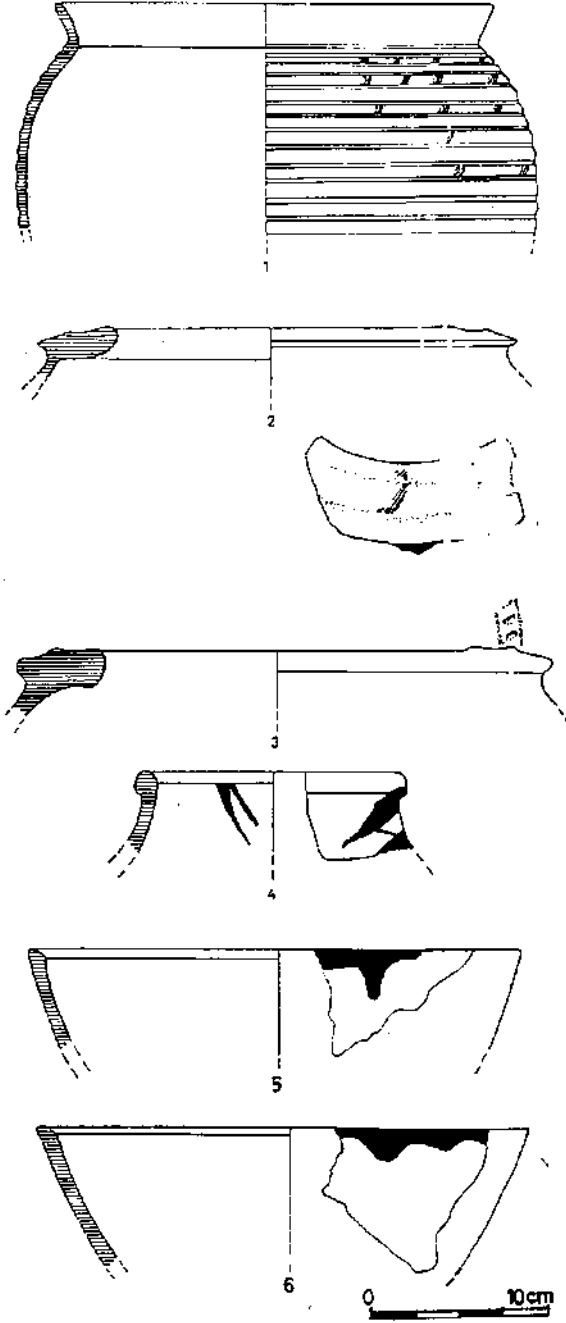




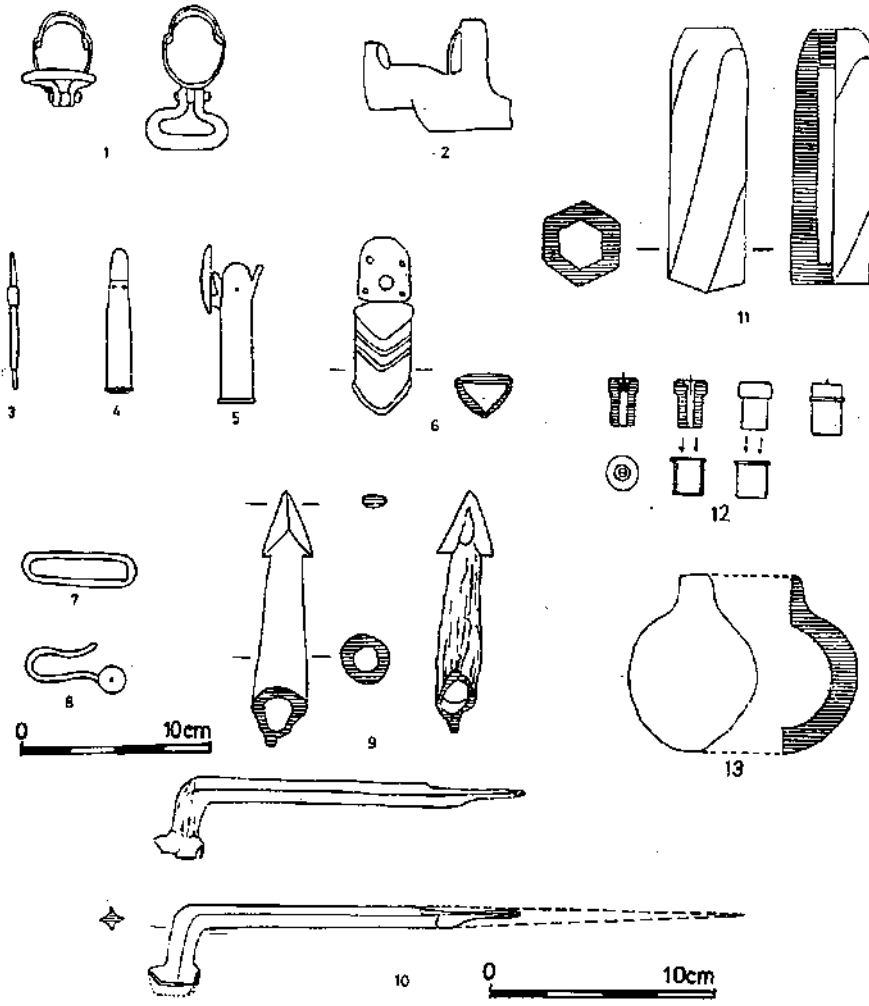
Resim: 12 — Urartu (1-12) ve M.Ö. 6. yüzyıl (13-20) keramiklerinden örnekler. ("Yeni Saray" ve Süleyman Han Camii).



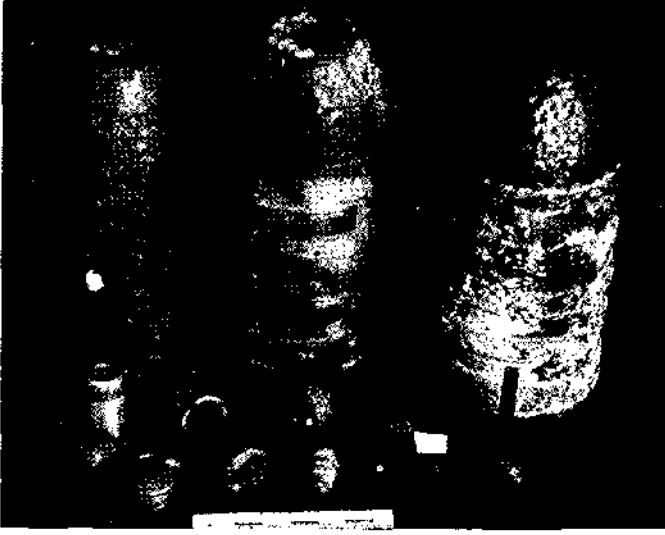
Resim: 13 -- Selçuklu, Beylikler ve Osmanlı devri keramiklerinden örnekler (Süleyman Han Camii ve "Yeni Saray")



Resim: 14 — Ortaçağ mutfak kaplarından (1-3) ve Yakınçağ keramiklerinden (4-6) örnekler. (Süleyman Han Camii)



Resim: 15 — 1915-1918 Osmanlı-Rus savaşı teçizat ve mühimmatından örnekler: tüfek askı ve namlu kelepçeleri (1-2); tetik iğnesi (3); fişek (4); kasatura kın başlıkları (5-6); palaska toka ve askısı (7-8); süvari mızrağı (9); süngü (10); havan mermi çekirdeği ve fünyesi (11-12); elbombası (13). (Süleyman Han Camii)



Resim: 16 — Havan mermisi çekirdekleri, fûnye, ayar vidası, tapa ve imlâ hakkı parçalarından örnekler. (Süleyman Han Camii).



Resim: 17 — Osmanlı ordusu mübayaa belgelerinden örnekler. (Süleyman Han Camii)